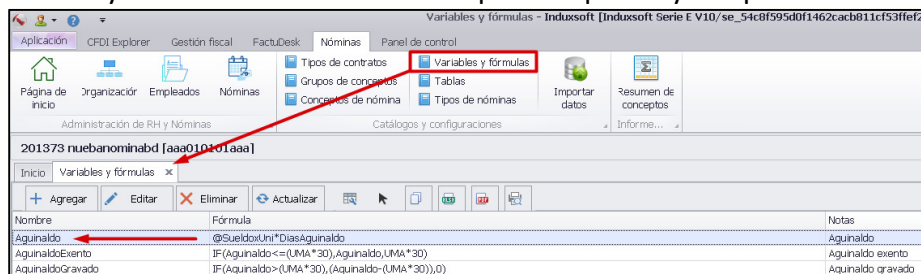
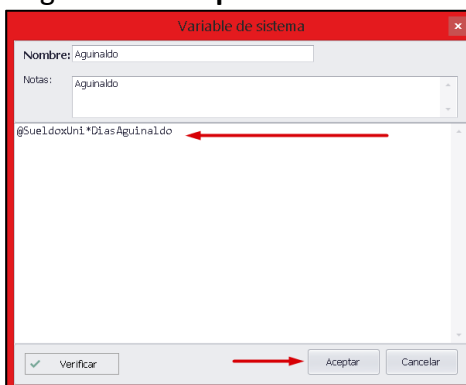


¿CÓMO CONFIGURAR NÓMINA SERIE E PARA EMITIR RECIBOS DE AGUINALDO?

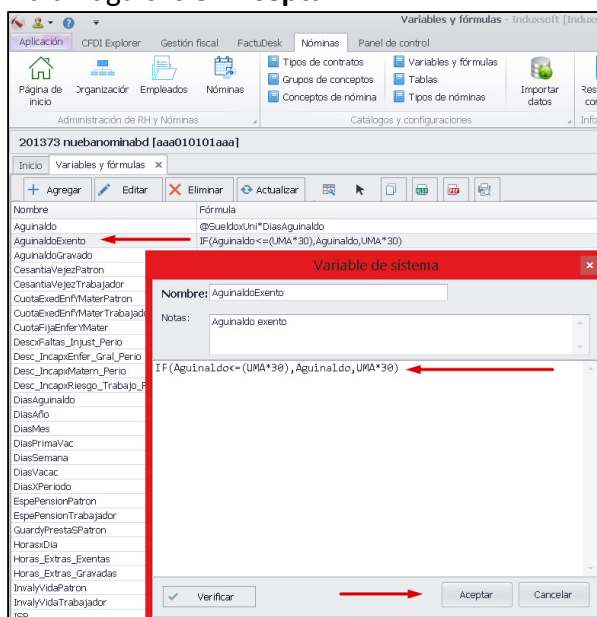
1. Ingrese a **Variables y Fórmulas** en el menú de la parte superior y ubique la variable **Aguinaldo**



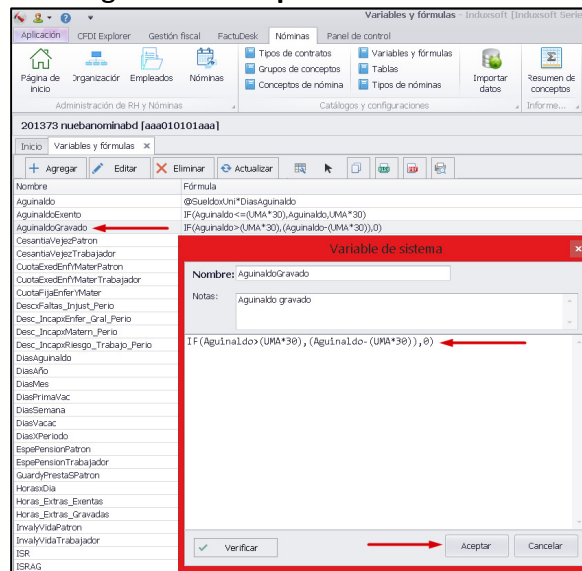
2. Haga doble clic sobre la variable **Aguinaldo**, en la ventana emergente pegue la siguiente fórmula como se muestra en la imagen: **@SueldoXUni*DiasAguinaldo**
Una vez ingresada la fórmula haga clic en **Aceptar**



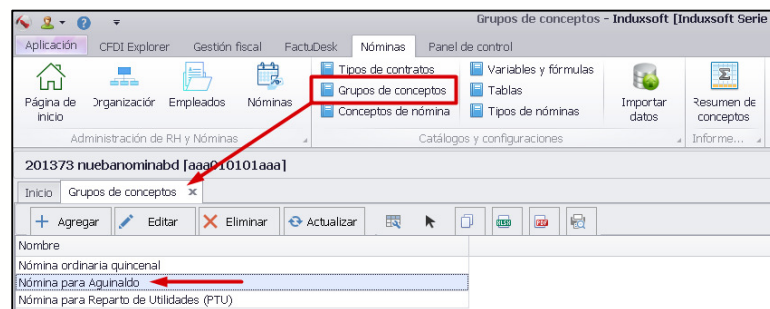
3. En la misma ventana **Variables y Fórmulas**, ubique la variable **AguinaldoExento**, haga doble clic sobre ella y pegue la siguiente fórmula: **IF(Aguinaldo<=(UMA*30),Aguinaldo,UMA*30)**
Una vez ingresada la fórmula haga clic en **Aceptar**



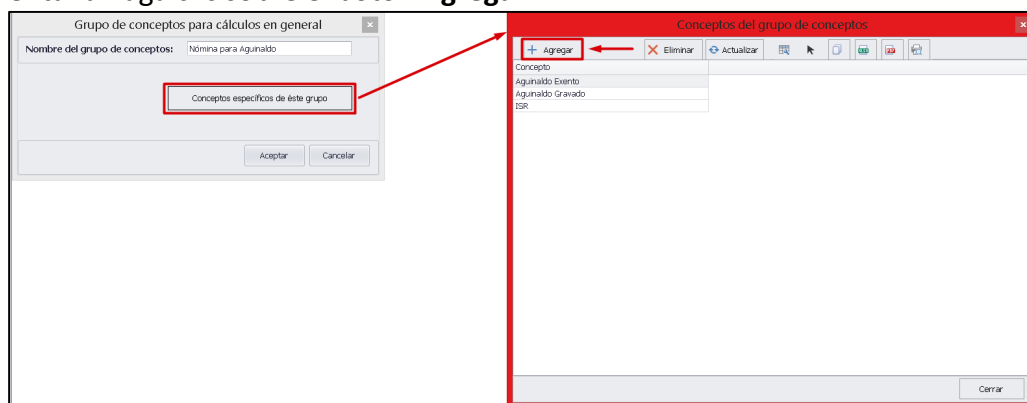
- En la misma ventana **Variables y Fórmulas**, ubique la variable **AguinaldoGravado**, haga doble clic sobre ella y pegue la siguiente fórmula: **IF(Aguinaldo>(UMA*30),(Aguinaldo-(UMA*30)),0)**
Una vez ingresada la fórmula haga clic en **Aceptar**



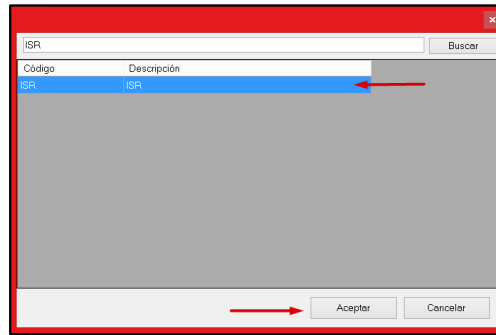
- Ingrese a **Grupos de Conceptos** en el menú de la parte superior, ubique el grupo **Nómina para Aguinaldo** y haga doble clic sobre ella



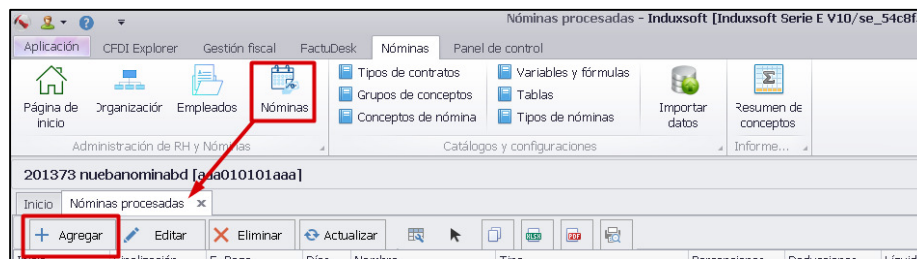
- En la ventana emergente haga clic sobre el botón **Conceptos específicos de éste grupo** y en la nueva ventana haga clic sobre el botón **Agregar**



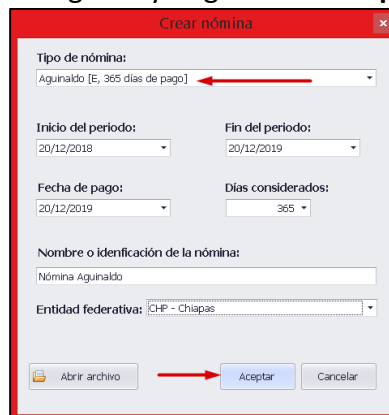
7. En la ventana de búsqueda escriba **ISR**, haga clic en **Buscar**, seleccione el resultado y haga clic en **Aceptar**



8. Ingrese a **Nóminas** en el menú de la parte superior y haga clic en **Agregar** para crear una nueva nómina.



9. Llene los campos de la ventana emergente y haga clic en **Aceptar**



10. Una vez creada haga clic en **Procesar nómina** y una vez procesada diríjase a la pestaña **Nóminas procesadas**, ubique en la lista el nombre de la nómina que acaba de procesar y haga clic en **Más Acciones...**

11. En la ventana emergente haga clic en la opción **Generar los CFDI para los recibos que aún no se hayan timbrado**

